

FACULDADE CIÊNCIAS MÉDICAS DE MINAS GERAIS

**INSTRUÇÕES PARA ESCREVER O TRABALHO DE CONCLUSÃO DE CURSO A
SER DEPOSITADO NO REPOSITÓRIO INSTITUCIONAL**

BELO HORIZONTE - MG

2024

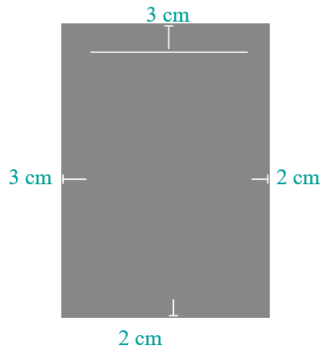
SUMÁRIO

1 INSTRUÇÕES GERAIS	3
1.1 FORMATAÇÃO DA PÁGINA	3
1.2 FONTE.....	3
1.3 ESPAÇAMENTO ENTRE LINHAS	3
1.4 PAGINAÇÃO.....	4
1.5 SIGLAS.....	4
1.6 TABELAS.....	4
1.7 ILUSTRAÇÕES.....	5
2 ESTRUTURA DO TCC	7
2.1 CAPA	7
2.2 FOLHA DE ROSTO.....	7
2.3 RESUMO.....	8
2.4 SUMÁRIO	8
2.5 APRESENTAÇÃO DO ARTIGO	8
2.6 ANEXOS.....	9

1 INSTRUÇÕES GERAIS

1.1 FORMATAÇÃO DA PÁGINA

Margens: Esquerda e superior: 3 cm; Direita e inferior: 2 cm.



1.2 FONTE

- A fonte deve ser "Times New Roman" ou "Arial". Ao escolher uma fonte, use a mesma em todo o trabalho.
- Usar tamanho 12 para todo o texto, exceto para: citações diretas longas; notas de rodapé; paginação; títulos, legendas e fontes das figuras e tabelas que devem ter fonte tamanho 10.

1.3 ESPAÇAMENTO ENTRE LINHAS

- Digite a parte textual com espaçamento de 1,5 entre as linhas.
- Use espaçamento simples (1,0) apenas em: figuras (título e legenda), tabelas (título, corpo e rodapé), nas citações diretas longas, no resumo e na lista de referências. Observação: Na lista de referências, separe uma referência da outra com um espaçamento simples.
- Os títulos principais e secundários devem ficar separados do texto por uma linha em branco (um espaço 1,5). O mesmo espaçamento deve ser usado entre o texto, tabelas e figuras.

1.4 PAGINAÇÃO

- a) Conte todas as folhas do trabalho a partir da folha de rosto de forma sequencial.
- b) Coloque a numeração em fonte 10 no canto superior direito de cada folha a 2 cm da borda superior, ficando o último algarismo a 2 cm da borda direita da folha.
- c) Utilize algarismos romanos minúsculos para numerar as páginas da parte pré-textual (da folha de rosto até o sumário).

1.5 SIGLAS

- a) Quando mencionada pela primeira vez no texto, a sigla deve ser indicada entre parênteses, precedida pela forma completa. Exemplo: O Sistema Nervoso Central (SNC) é responsável por coordenar a maioria das funções do corpo humano.

1.6 TABELAS

- a) As tabelas devem ser inseridas de forma centralizada no corpo do texto, o mais próximo possível do trecho ao qual se referem.
- b) Na parte superior da tabela: insira o título da tabela iniciando com a palavra Tabela seguida de seu número de ordem de ocorrência em algarismos arábicos, e de um título explicativo breve (Exemplo: Tabela 1 – Distribuição de casos por faixa etária). Observação: No caso de tabelas provenientes do artigo original, a formatação pode seguir o formato exigido pelo periódico.
- c) Na parte inferior da tabela: insira a o rodapé com as abreviações, demais informações relevantes e a fonte. É obrigatório citar a fonte mesmo que seja o próprio autor do trabalho. Apresentar a fonte precedida da palavra “Fonte” seguida de dois pontos e a referência da fonte (Exemplo: Fonte: elaborada pelo autor).
- d) Título, corpo e rodapé das tabelas devem utilizar espaçamento simples, com fonte de tamanho 10. No corpo da tabela, colunas de texto devem ser alinhadas à esquerda, e colunas de números, à direita.
- e) Os títulos devem ter alinhamento centralizado. Para rodapés com apenas uma linha, também use alinhamento centralizado. Para rodapés com mais de uma linha, use alinhamento justificado.
- f) Tabelas que continuem em outra página devem conter as palavras "continua" na primeira página, "continuação" nas subsequentes, e "conclusão" na última. O cabeçalho deve ser repetido nas páginas seguintes, e o final da primeira página não deve ter um traço horizontal delimitador.
- g) As tabelas devem ter apenas linhas horizontais. Duas linhas horizontais espessas devem delimitar o cabeçalho. A terceira linha horizontal demarca o fim da tabela e deve ter um traço mais fino.

- h) As tabelas devem ser citadas no corpo do texto com a palavra Tabela com a letra inicial maiúscula (Exemplo: Tabela 1).

Tabela 1 - Classificação da gravidade da DPOC, após prova broncodilatadora, em pacientes com $VEF_1/CVF < 0,70$.

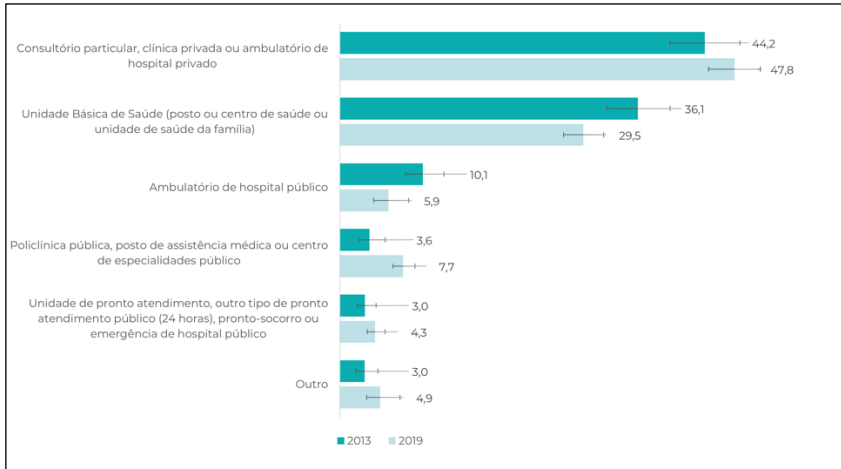
Estágio	Gravidade	Espirometria
GOLD I	DPOC leve	$VEF_1 \geq 80\%$ do predito
GOLD II	DPOC moderada	$50\% \leq VEF_1 < 80\%$ do predito
GOLD III	DPOC grave	$30\% \leq VEF_1 < 50\%$ do predito
GOLD IV	DPOC muito grave	$VEF_1 < 30\%$ do predito

DPOC: Doença pulmonar obstrutiva crônica; VEF_1 : volume expiratório forçado no primeiro segundo; CVF: capacidade vital forçada. Fonte: Singh *et al.* (2019).

1.7 ILUSTRAÇÕES

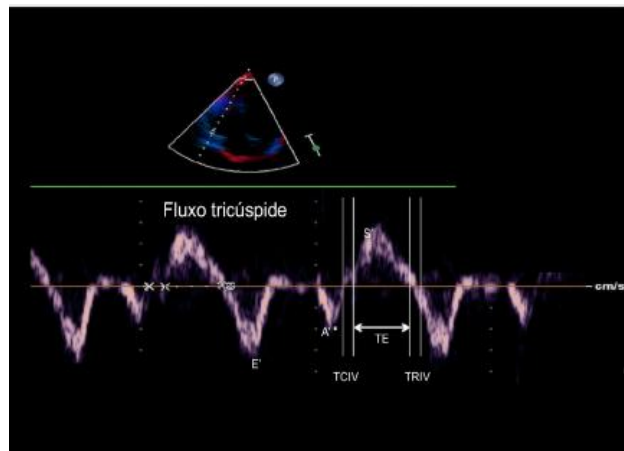
- i) As tabelas devem ser inseridas de forma centralizada no corpo do texto, o mais próximo seção.
- j) As ilustrações devem ser inseridas de forma centralizada no corpo do texto, o mais próximo possível do trecho ao qual se referem.
- k) Na parte superior da imagem: insira o título da ilustração iniciando com a palavra designativa (Figura, Quadro) seguida de seu número de ordem de ocorrência em algarismos arábicos, e de um título explicativo breve (Exemplo: Figura 1 – Prevalência da Doença de Parkinson no Brasil). Observação: No caso de ilustrações provenientes do artigo original, a formatação pode seguir o formato exigido pelo periódico.
- l) Na parte inferior da imagem: insira a legenda que deve ser suficientemente explicativa para dispensar a consulta ao texto principal. É obrigatório também citar a fonte na legenda mesmo que seja o próprio autor do trabalho. Apresentar a fonte precedida da palavra “Fonte” seguida de dois pontos e a referência da fonte (Exemplo: Fonte: elaborada pelo autor). Caso seja uma fonte externa, a referência completa da fonte deve constar no item "Referências" do documento.
- m) Tanto o título quanto a legenda devem utilizar espaçamento simples, com fonte de tamanho 10. Os títulos devem ter alinhamento centralizado. Em legendas com apenas uma linha, use alinhamento centralizado. Em legendas com mais de uma linha, use alinhamento justificado.
- n) As ilustrações devem ser citadas no corpo do texto com a palavra designativa em maiúscula inicial (exemplo: Figura 1).

Figura 1 - Distribuição dos locais de atendimento médico por causa da depressão.



Fonte: BRITO *et al.* (2022)

Figura 2 - Doppler tecidual do anel tricúspide em corte apical de quatro câmeras.



E'- Pico da velocidade diastólica precoce do anel tricúspide, A'- Pico da velocidade diastólica tardia do anel tricúspide, S'- Velocidade sistólica anular, TRIV – Tempo de relaxamento isovolumétrico, TCIV - Tempo de contração isovolumétrica, TE – Tempo de ejeção.

Fonte: DE-PAULA *et al.* (2018).

2 ESTRUTURA DO TCC

A estrutura do TCC é uma adaptação do formato da Associação Brasileira de Normas Técnicas (ABNT) e possui os elementos a seguir:

Parte externa

- **Capa (obrigatório)**

Parte interna

- **Elementos pré-textuais**

- Folha de rosto (obrigatório)
- Resumo em português (obrigatório)
- Sumário (obrigatório)

- **Elementos textuais**

- Apresentação do artigo (obrigatório): página de título e artigo na íntegra, seguindo as mesmas regras de formatação e idioma do periódico escolhido para submissão. Figuras e tabelas podem ser apresentadas no corpo do texto ou após as referências bibliográficas (conforme instrução da revista).

- **Elementos pós-textuais**

- Anexo (obrigatório): aprovação do Comitê de ética em pesquisa (se aplicável) e normas de submissão para a revista escolhida.

2.1 CAPA

- a) A capa deve conter: Nome da instituição; Nome dos autores; Título do trabalho; Local da instituição (cidade e estado); Ano de apresentação.
- b) Todo o conteúdo da capa deve ser escrito em letras maiúsculas, em negrito, utilizando fonte tamanho 12.

2.2 FOLHA DE ROSTO

- a) Obrigatório. A folha de rosto deve conter: Nome da instituição; Nome do autor; Título do trabalho; Local da instituição (cidade e estado); Ano de apresentação.
- b) Também deve conter as informações adicionais com recuo de 7 cm da margem esquerda: Natureza do trabalho, Objetivo do trabalho, Nome do orientador; Nome do coorientador.

2.3 RESUMO

- a) Deve conter o nome RESUMO em negrito, com alinhamento centralizado e em letras maiúsculas.
- b) O resumo deve ser estruturado em um parágrafo único, com espaçamento simples, que contenha as seguintes informações: Introdução, Objetivo, Métodos, Resultados e Conclusão. Esses itens devem ser mencionados dentro do mesmo parágrafo e destacados em negrito.
- c) O texto deve ter espaçamento simples e conter entre 150 e 500 palavras.
- d) Após o final do resumo, deve-se deixar um espaço duplo e listar palavras-chave que representem o conteúdo do trabalho. As palavras-chave devem ser retiradas dos Descritores em Ciências da Saúde (DeCS) da Biblioteca Virtual em Saúde (<https://decs.bvsalud.org/>).
As palavras-chave devem figurar logo abaixo do resumo, antecedidas da expressão “Palavras-chave:” separadas entre si por ponto e finalizadas também por ponto.

2.4 SUMÁRIO

- a) O sumário deve listar todas as seções do TCC, apresentando-as na ordem em que aparecem no texto, junto com a respectiva numeração de página.
- b) O título "**SUMÁRIO**" deve ser apresentado centralizado, em letras maiúsculas e negrito, seguido de um espaçamento duplo antes do início da lista de itens.
- c) Cada item listado no Sumário deve ser alinhado à esquerda, com espaçamento simples entre as linhas. As páginas correspondentes devem ser listadas na margem direita.
- d) Recomenda-se que o Sumário seja gerado automaticamente por softwares de edição de texto para garantir que a numeração das páginas seja atualizada corretamente conforme o conteúdo do documento for ajustado.

2.5 APRESENTAÇÃO DO ARTIGO

- a) Esta seção é destinada à apresentação do artigo científico desenvolvido.
- b) A seção deve começar com uma página de título, que deve conter as seguintes informações:
 - Título completo do artigo;
 - Autores (o último autor deve ser o orientador);
 - Afiliações de todos os autores. A afiliação do primeiro e último autor deverá ser: Faculdade Ciências Médicas de Minas Gerais, Belo Horizonte, MG, Brazil;
 - Endereço e e-mail do autor correspondente (orientador). O nome do orientador deve ser incluído como autor correspondente, com o endereço da FCMMG;

- Nome do periódico;
 - Data de submissão do artigo.
- c) A página de títulos deve ser seguida da íntegra do artigo científico submetido (resumo, introdução, métodos, resultados, discussão, referências, tabelas com título e rodapé [se houver], figuras com título e legenda [se houver] e material suplementar [se houver]).
- d) Manter no artigo original as mesmas regras de formatação e idioma do periódico para o qual foi submetido para publicação.
- e) A numeração de páginas deve ser em algarismos arábicos na mesma sequência das seções anteriores.
- f) As instruções para os autores do periódico para o qual o manuscrito foi enviado deverá ser inserido na seção de anexos.

2.6 ANEXOS

- a) Os anexos consistem em textos ou documentos **não** elaborados pelo autor, mas que servem como fundamentação, comprovação ou ilustração que complementa o conteúdo.
- b) Cada anexo deve ser precedido pela palavra ANEXO, escrita em letras maiúsculas, seguida de uma letra maiúscula consecutiva, um travessão e o respectivo título (exemplo: ANEXO A – Escala de Depressão de Beck).
- c) A numeração das páginas deve ser contínua, seguindo a sequência do texto principal.
- d) Caso aplicável, é obrigatória a aprovação do projeto pelo Comitê de Ética em Pesquisa (CEP) ou pela Comissão de Ética no Uso de Animais (CEUA).
- e) É obrigatório anexar as instruções para os autores do periódico para o qual o manuscrito foi enviado.